



Więści z nad Drzewiczki

Kwartalnik historyczny Towarzystwa Przyjaciół Drzewiczy

4/56/2006



Szanowni Czytelnicy, 2 grudnia br. minęło 60 lat kiedy ukończono rewindykację (odzyskanie) maszyn fabrycznych z niemieckiego miasta Guben. W odzyskaniu zagrabionego mienia brała udział kilkunastoosobowa grupa pracowników „Gerlacha”.

Pokonując ciągle szykany ze strony Niemców oraz sowieckich władz wojskowych utrudniających wywóz maszyn, zdołali w ciągu miesiąca przywieźć do fabryki 120 maszyn ze 140 wywiezionych przez Niemców w sierpniu 1944 r. Pozostałe 20 maszyn niemających napisu „C.L. Longert Drzewica” zostało zarekwirowane przez Rosjan i nigdy już ich nie odzyskano. Wszyscy pracownicy, którzy sprowadzali odzyskane maszyny, już nie żyją. Pracowałem w „Gerlachu” 35 lat i nigdy nie słyszałem na akademiach zakładowych z okazji „Dnia Metalowca”, czy innych, by wymieniono ich nazwiska, czy im podziękowano. A przecież dzięki ich staraniom pracę w zakładzie w latach powojennych znalazło kilkaset ludzi. Udało mi się ustalić nazwiska tych pracowników, którzy sprowadzali z Guben zagrabione maszyny, choć nie jestem pewien, czy to jest pełna lista. W rewindykacji maszyn brali także udział pracownicy, którzy byli w Milicji Fabrycznej. Ich celem była ochrona maszyn i ich eskortowanie do Polski. Nazwiska tych wszystkich pracowników znajdziecie Czytelnicy na kolejnych stronach Kwartalnika. Redakcja Kwartalnika dziękuje członkom rodzin tych pracowników za udzielenie cennych informacji na temat rewindykacji maszyn. Dziękujemy również p. Zbigniewowi Gapysowi za udostępnienie pamiętnika swojego ojca.

Ciekawego czytania życzy

Ryszard Bogatek



Rok 1935 - uruchomienie produkcji żyłetek. Na dole pośrodku siedzi Christian L. Longert

Z pamiętnika Wacława Gapysa (1920-1970)

Dnia 15 I 1945 roku wieczorem dotarły dwa czołgi radzieckie do Drzewicy. Wjechały ulicą od strony Zychorzyna. Ostrzelawszy osadę, w której byli Niemce, wycofały się na wschód. Na drugi dzień nastąpiło całkowite wyzwolenie. Front tego dnia przeszedł za Opoczno w kierunku Tomaszowa. Był to słoneczny ale mroźny dzień.

Dnia 17 I 1945 roku poszedłem do fabryki. Niemca żadnego. Zebraliśmy się w kantorze fabryki. Obecni byli: inżynier **Dziewota-Jabłoński**, który za czasów Kobyłańskich i przez okres okupacji był kierownikiem technicznym, inżynier **Roman Masiewicz**, jego zastępca, **Mieczysław Sobkiewicz** kierujący warsztatem mechanicznym, **Jan Trynkos** – majster placu robót gospodarczych i transportu, **Stefan Szczepanik** – długoletni pracownik, robotnik akordzista osadzalni, **Władysław Lesiakowski** – stary robotnik z Piłowni (Okrawalni), **Stanisław Suskiewicz** – kasjer, również długoletni pracownik fabryki.

Ja, chociaż najmłodszy wiekiem, wśród nich i stażem, ale oprócz kasjera najstarszy z Biura Obrachunkowego oraz kilku innych pracowników.

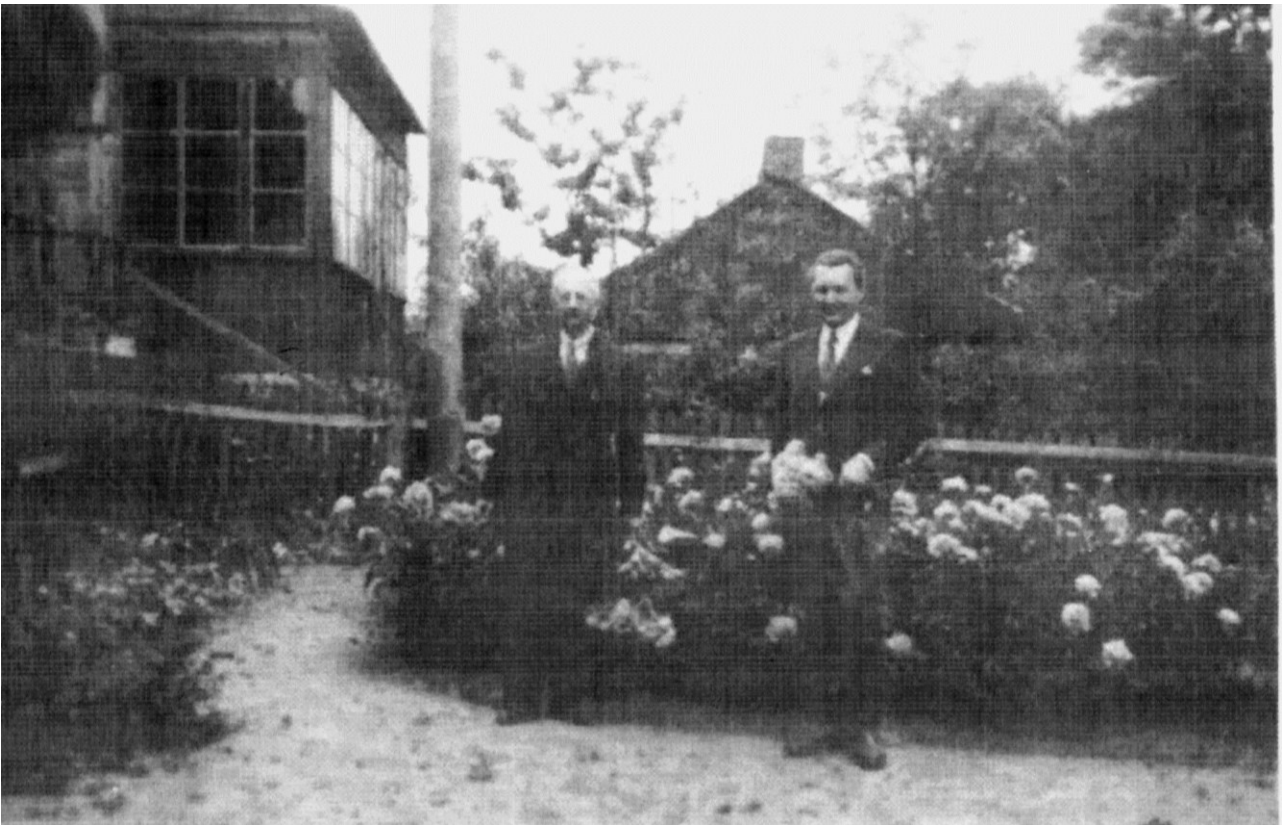
Na naradzie postanowiono najpierw:

1. Ponieważ sytuacja polityczna i gospodarcza się zmieniła przeto kierownikiem fabryki zostaje na okres tymczasowy inż. **Jacek Dziewota-Jabłoński**, ale utworzy się **Komitet Fabryczny**, który zespołowo będzie kierował fabryką. Wykonawcą poleceń Komitetu będzie Jabłoński względnie jego zastępca **Masiewicz**. Gdy zajdzie potrzeba z władzami wojskowymi rozmawiać będzie Jabłoński w towarzystwie dwóch członków Komitetu.
2. Zabezpieczyć fabrykę przed ewentualnym rabunkiem przez stosowanie dyżurów. Wprawdzie byli stróże fabryczni ale byli to staruszkowie, więc w nocy należało dyżur wzmocnić przez dodanie dwóch starszych robotników.
3. Firmę Chrystian L. Longert unieważniamy. Fabryce ze względu na tradycję i dużą popularność dawnej firmy przywraca się jej starą nazwę „**Bracia Kobyłańscy Sp. Akc. „Gerlach” Fabryka Wyrobów Stalowych**” w Drzewicy. Zmieniono tylko owe Kuźnice Drzewickie na Drzewicę.
4. Sporządzi się remanent wyrobów gotowych w magazynie, gdyż w czasie przejścia frontu pewne wyroby z magazynu zostały zabrane przez Niemców lub wydane żołnierzom. Gdy zajdzie potrzeba wydawać jako reklama, ale rejestrować ilość sztuk i komu się wydaje.
5. Biuro Obrachunkowe ma być czynne. Dokonać obliczenia zarobków pracownikom zatrudnionym do 15 stycznia 1945 roku i przygotować wypłatę za robociznę.
6. Zająć się reperacją uszkodzeń i zabezpieczeń pozostałych maszyn i urządzeń przy czym zatrudniać te osoby, które były pracownikami w dniu 14 stycznia 1945 roku. Nowych pracowników na razie nie przyjmować.

Nawiązać kontakt z władzą powiatową jaka powstanie w Opocznie. Za punkt 2 odpowiedzialny będzie **Komitet Fabryczny** i inż. Jabłoński. Punkt 4 poleca się wykonać **Michałowi Zimnickiemu**, który był magazynierem i Janowi Mądreemu długoletniemu robotnikowi magazynu.

Wykonaniem punktu 5 zajmie się **Wacław Gapys**.

Wykonaniem punktu 6 zajmą się: inż. Roman Masiewicz oraz Mieczysław Sobkiewicz i Jan Trynkos.



Zdjęcie z 1940 r. przed domem Augusta Kobylańskiego. Z lewej współwłaściciel August Kobylański, z prawej - inż. Jacek Dziewota-Jabłoński (późniejszy tymczasowy kierownik Fabryki „Gerlach”).

009 Telegramm **Deutsche Reichspost**

RTS

Kufgenommen Tag: Monat: Jahr: Zeit: <i>18/VI/45</i> Ort: <i>Drzewica</i>		Übermittelt Tag: 18/7-45- Zeit: 11 vsn: <i>Dziewota</i> Orst: <i>Drzewica</i>	
Amt: <i>Drzewica</i>			

POZNAN TEL 24 13 11/7 14 00 = CW 1638 = S = KOBYLANSKI TERLACH
DRZEWICA = MASZYNY GUBEN W TRAKCIE ZALATWIENIA W BERLINIE STOP
SZENIC ++

316
Otrzymano wysłano
Br. 18/VI-45 D./

Raum für dienstliche Rückfragen

© (12.42)

Telegram wysłany z Niemiec w sprawie odzyskania maszyn

REWINDYKACJA MASZYN GERLACHOWSKICH Z GUBEN

18 stycznia 1944 roku do firmy „Bracia Kobylańscy S.A.” w Warszawie przyszło pismo dotyczące przejęcia zakładu przez władze niemieckie „Wydziału Gospodarczego Urzędu Powierniczego Generalnej Guberni – Dystrykt Radom”. Na mocy tego pisma, od daty jego wystosowania dyrektorem firmy „Bracia Kobylańscy” został **Chrystian Leo Longert** mający biuro w Warszawie. Z chwilą przejęcia firmy „Gerlach” zmieniono jej nazwę na „CHRYSYAN L.LONGERT – DRZEWICA”. Dyrektor Longert nie był bynajmniej osobą nieznaną zarówno dla właścicieli jak i dla pracowników „Gerlacha”. To właśnie on w 1935 roku sprowadził i instalował na zamówienie maszyny do wyroby żyłek w naszej fabryce. Być może w czasie pobytu w „Gerlachu”, zapoznał się z parkiem maszynowym jakim dysponował zakład i z tego powodu został przez władze niemieckie wyznaczony na stanowisko dyrektora.

Podobno w czasie jego zarządzania fabryką podejmowano w niej próby tłoczenia ogniów gąsiennicowych do czołgów, ale próby nie wypadały pomyślnie.

Po wyzwoleniu Lublina i powołaniu (21 VII 1944 r.) Polskiego Komitetu Wyzwolenia Narodowego oraz zbliżającego się frontu, dyrektor Longert w sierpniu postanowił ewakuować fabrykę. Część maszyn i pracowników została przewieziona do Tomaszowa Maz. a pozostałe maszyny Niemcy zdemontowali i wywieźli do Dessau a potem do Guben. 18 stycznia 1945 roku utworzono 12-osobowy **Komitet Robotniczy** (Fabryczny). Miał on za zadanie: opiekę nad uratowanym majątkiem fabrycznym, dbać o sprawy bytowe załogi i rodzin pracowników wywiezionych do Niemiec. 28 stycznia 1945 roku dyrektorem fabryki zostaje mianowany **inż. Jacek Dziewota-Jabłoński** a na jego zastępcę powołano **inż. Romana Masiewicza**.

Komitet Robotniczy pod kierownictwem dyrektorów czyni starania o odzyskanie wywiezionych maszyn. O miejscu lokacji maszyn dowiedziano się od przybyłych z Niemiec pracowników, którzy byli zabrani w celu ich instalowania. Starania o zezwolenie i przeprowadzenie dochodzeń w sprawie maszyn w Guben trwały **od lutego aż do początków października 1945 roku**. W tym okresie naprawiono niemiecki samochód ciężarowy, który miał być pomocny w transporcie maszyn, powołano **Milicję Fabryczną** i ustalono skład osobowy pracowników mających przywieźć zrabowane maszyny.

Pracownikami tymi kierowali doskonali fachowcy mechanicy: **Mieczysław Sobkiewicz** – senior oraz **Michał Studentkowski**. Do zdemontowania maszyn w Guben wyznaczeni zostali: **Zdzisław Sobkiewicz, Piotr Stępień, Zygmunt Łęgosz, Bronisław Pierściński, Józef Koperkiewicz, Maksymilian Michałowski, Socha** z Antoniowa, **Wągrecki** (imion nie ustalono).

Skład osobowy Milicji Fabrycznej: **Władysław Długosz, Stanisław Pomykała, Józef Wrzosek, Franciszek Filip, Witold Okurowski, Tadeusz Komorowski i Władysław Piecyk**.

22 października 1945 r. wyjechała do Guben pierwsza grupa pracowników. Dokładny opis przeczytacie Państwo w oryginalnym sprawozdaniu sporządzonym przez inż. Romana Masiewicza oraz w piśmie wystosowanym przez dyrekcję fabryki do **Biura Rewindykacji i Odszkodowań w Pruszkowie**. Należy tu nadmienić, że sprawujący nadzór nad fabrycznymi maszynami i urządzeniami oraz nad ich remontem Mieczysław Sobkiewicz senior miał nawet wielkie nieprzyjemności z tego powodu. Został wezwany do **Urzędu Bezpieczeństwa w Opocznie**, gdzie oskarżano go o zbyt powolny remont maszyn i ich celowe niszczenie. Ktoś „życzliwy” doniósł, że maszyny stoją na placu nie zabezpieczone i rdzewieją. Pan Mieczysław Sobkiewicz jako fachowiec tłumaczył „zawcom” z UB, że żeliwnym korpusom maszyn to wcale nie szkodzi, a wręcz przeciwnie. Stojące na powietrzu korpusy sezonują się i w ten sposób likwidowane są wewnętrzne naprężenia, które mogą spowodować w czasie pracy maszyny pęknięcia. Gdy wychodził z UB stojący wartownik powiedział – „**Miał pan wielkie szczęście, stąd rzadko ktoś wychodzi**”.

Pisząc o rewindykacji maszyn chciałem Państwu przypomnieć nazwiska tych ludzi, którzy nie szczędzili trudu i czasu by zakład po zniszczeniach wojennych znowu stał się znaną firmą w Polsce i za granicą.

Dziś, na naszych oczach, wniwecz obraca się ponad stuletnią historię „Gerlacha” w Drzewicy. Komin, stare hale i maszyny nigdy nie doczekały się wpisania do rejestru zabytków budownictwa i przemysłu maszynowego. A przecież niektóre z odzyskanych maszyn takich jak tokarki zostały zakupione przez pracowników i do dziś pracują w przydomowych warsztatach.

Na stronach Kwartalnika zapoznacie się Państwo z odbitkami oryginalnych dokumentów sprzed 60 lat. W następnym numerze zamieścimy wspomnienia pana **Leszka Pierścińskiego** o jego pracy, którą rozpoczął w „Gerlachu” w 1947 roku.

TELEGRAMY DOTYCZĄCE REWINDYKACJI MASZYN Z GUBEN

T e l e g r a m

Dn.16.lipca 1945 godz.13,30

Poznań.

Kobyłańscy Gerlach Drzewica.

" Maszyny Guben w trakcie załatwienia w Berlinie stop."

Szenic.

Poczesza pilna. Drzewica, 1.VIII.1945r.

Biuro Rewindykacji Maszyn Dyrektor Doktor Szenic Poznań
 Jak sprawa rewindykacji maszyn Guben Stop Sprawa bardzo
 pilna Stop Prosimy odpowiedzieć Stop Kobylański Gerlach
 Drzewica.

458/45/K

Handwritten signature

dan kelly 17/3

Deutsche Post Osten Verzögerungsvermerke

Telegramm

Leitvermerke:

Absender Name: *No 408*
 Nachname: *Wysławski*
 Strasse: *Obrymand*
 Dn. *17/8*

Vorgeladen: Zl. Gr
 Sonstige Gebühren: Zl. Gr
 Zusammen: Zl. Gr
 An:

Übermittelt (Datelegralowano) Tag. *17/8* Zeit *17:30*
 an *Poznań* durch *2. April 1945*

Nr. *2422* mit *21* W. 194 den *4* R um *17:30* Uhr Weg-angabe

Genauere Anschrift (Wohnungsangabe vor Bestimmungsamt). Deutliche Schrift!
 Dokładny adres (mieszkanie podać przed urzędem przeznaczenia). Wyraźnie pisać!

Polysławski Gerlach

(Bestimmungsamt — Urząd przeznaczenia)

*Otrzymaliśmy wiadomość na przeprowadzenie
 nie dochodził i...
 dochodził...
 misie my*

Szenie.

Wohnort:
 Gebäudefuß:
 Stockwerk:
 Hausnummer:
 Nummer domu:
 Diese Angaben werden nicht mitgeteilt; fehlen sie oder sind sie unvollständig, so trägt der Absender die Folge der Rückkehr, odpovědnosc ponosi na

Wykaz maszyn wywiezionych do Guben.

Ip.	Wyszczególnienie	Nr. inwentarza	F i r m a	Części maszyn
1.	Klepek - młot	161	Wyrób własny	a/ płyta, b/ korpus, c/ płyta, d/ części drobne, e/ kompl. motoru
2.	Strugarka / Shapping/	227	"Klopp"	--
3.	Tokarka	-	"	a/ tokarka, b/ dodatki
4.	Młota szlifierka	-	"Pr. Decke"	kompletna
5.	Strugarka "Shapping"	303	"Beteha"	a/ Shapping, b/ imadło maszynowe
6.	Klepek - młot	160	wyrób własny	a/ płyta, b/ korpus, c/ pedał
7.	Tokarka	-	"Beteha"	a/ tokarka, b/ motor, c/ przekładn.
8.	Frezarka	310	--	a/ frezarka, sprzęgło
9.	Prasa ręczna	173	--	a/ prasa ręczna, b/ oś
10.	Szlifierka młota	-	--	kompletna
11.	"	167	--	kompletna
12.	Frezarka specjalna do noży	-	--	kompletna
13.	Klepek - młot	159	wyrób własny	a/ płyta, b/ korpus, c/ pedał
14.	Frezarka do kopiowania	312	"Pr. Deckel"	a/ maszyna, b/ przyrząd do przenoszą.
15.	"	313	"	a/ " b/ " "
16.	Prasa frekcyjna	261	--	7 części dodatkowych
17.	Elektr. koziół polerowniocy	-	wyrób własny	kompletna
18.	"	2610	"	kompletna
19.	"	2152	"	kompletna

20.	Wiertarka			"	"	kompletna	351
21.	"			"	"	kompletna	367
22.	Prasa ekscentryczna 15 t.			Stefański	a/ maszyna, b/ ochrona blaszana		405
23.	"			"	a/ " b/ "		-
24.	Prasa ręczna			wyrób własny	a/ maszyna, b/ ramie wrzeczona		347
25.	"			"	a/ " b/ "		359
26.	Prasa ekscentryczna			Stefański Wł.	a/ " b/ ochrona blaszana		400
27.	Mała elektr. polerowaczka			M.K.S. Warszawa	kompletna		-
28.	Klepek - młot			wyrób własny	a/ płyta, b/ korpus, o/ pedał		159
29.	36. 8 imadeł ręcznych			--	8 kompletów		-
27.	Prasa do gradów. ekscentryczna			wyrób własny	a/ płyta, b/ korpus, o/ koło zamachowe, d/ pedał.		186
38.	"			"	"		184
39.	Tokarka			--	kompletna		-
40.	Prasa do gradowania ekscentryczna			wyrób własny	a/ korpus, b/ koło zamachowe, o/ pedał.		182
41.	Młot powietrzny "Besche"			"Besche"	a/ korpus, b/ sztok, o/ pedał		-
42.	Prasa do gradowania ekscentryczna			wyrób własny	a/ korpus, b/ koło zamach. o/ pedał		-
43.	"			"	a/ " b/ " o/ "		189
44.	Młot powietrzny "Besche"			--	a/ płyta, b/ sztok, o/ korpus, o/ koło zamachowe, e/ pedał.		-
45.	Prasa do gradów. ekscentryczna			wyrób własny	a/ płyta, b/ korpus, o/ koło zamachowe, o/ pedał.		-
46.	Tokarka			"Be-Te-Ha"	a/ tokarka, b/ motor, o/ przekładnia		397
47.	"			Wle-Po-Pana	a/ -- b/ " o/ "		213
48.	Strugarka "Shapping"			Rich. Hol	a/ maszyna b/ zapot.		293

49. Frezarka	205	Technomobil	kompletna
50. Młot powietrzny "Besche"	205	Firma "Besche"	a/ płyta, b/ sztok, c/ korpus, d/ koło zamachowe, e/ pedał
51. Rewolwerówka mała	211	--	kompletna
52. "	212	--	kompletna
53. Jutka frezo-wiertarka	315	LLOYD Sp.Ako.	8 części pojedynczych
54. Młot deskowy spadowy	210	--	12 części pojedynczych
55. Średnia rewolwerówka	210	Pionier	a/ maszyna, b/ sztok
56. Maszyna kowalska	-	--	a/ maszyna, b/ koło zamachowe
57.-58. Specjalna szlifierka do noży	-	wyrób własny	2 komplety
59.-63. Elekropolerowaczki	-	--	5 kompletów
64.-65. Kozły polerownice	-	--	2 komplety
66. Mała szlifierka	-	wyrób własny	kompletna
67. Młot powietrzny Besche	-	firma "Besche"	a/ płyta, b/ sztok, c/ korpus, d/ koło zamachowe, e/ pedał
68. Prasa frekcyjna 250 t.	260	--	liczne części dodatkowe
69. Transmisja	-	--	liczne części dodatkowe
70. Prasa ekscentr. z ruch. stołem 50t.	-	Stefański	kompletna
71.-77. Kozły polerownicze	-	--	7 kompletów
78. Mała szlifierka	-	wyrób własny	kompletna
79.-82. Automaty szlifierskie do noży	6,5/437 8/330	wyrób własny	4 komplety
83.-91. Automaty do polerowania	538,541 340,339	wyrób własny	9 kompletów
92.-93. Kozły polerownicze	-	--	2 komplety
94.-97. Elektr. polerowaczki	-	--	4 komplety
98.-102. Kozły polerownicze	-	--	5 kompletów

105.	Piła tarozowa	-	--	kompletna
104-106.	Frezarka do drzewa	-	--	3 komplety
107.	Piła taśmowa do drzewa	-	Blumve	kompletna
108.	Heblarka do drzewa	-	--	kompletna
109-117	Prasy do bakelitu	290,292,278,284,288	wyrób własny	7 kompletów
118-120	Kozły polerownicze	386,385,384	--	3 komplety
121-126	Imadła	-	--	6 kompletów
127.				
128.	Prasa wżecionowa 180 t.	-	--	Kilka części pojedynczych
129-130	Duże walce do łyżek	-	--	2 komplety
131.	Małe walce do łyżek	-	Groniowski	kompletna
132.	Silnik elektryczny	54/68	B.Zieliński	7 części pojedynczych
133.	Piece z hartowni	253	--	5 części pojedynczych
134.	" "	281	--	6 części pojedynczych
135.	Prasa do gradów-eksportyżoz.	82	wyrób własny	kompletna
136.	Piec elektryczny kuzienny	-	--	kompletna
137.	Frezarka	98	--	kompletna
138.	Piła tarozowa	95	--	kompletna
139.	Frezarka	101	--	kompletna
140.	Piła tarozowa	97	--	kompletna

Rada Zakładowa jako
 Gaozyński Kuzebiusz
 Gasiorowski Wiktor
 Ptaszek Wacław
 Ziemiński Michał

Władkowie:
 /-/ E.Gaozyński
 /-/ W.Gasiorowski
 /-/ W.Ptaszek
 /-/ M.Ziemiński

Państwowy Zarząd Tymczasowy
 BRACIA KOBILANSKY Sp.Ako.
 dla Przemysłu i Handlu Wytrobami Stalowymi
 Kuźnice Drzewiokie
 /-/ J.Dziewota-Jabłoński

Wiarygodność powyższych danych stwierdzamy
 na podstawie przedłożonych nam dowodów
 Łódź, dnia 11.6.45r. ZJEDNOCZENIE PRZEMYSŁU METAL.I ELEKTROTWOCHN.
 na Okręg Łódzki
 /-/ B.Benedek zast. dyr. /-/ inż.B.Benedek

Za zgodność:

S p r a w o z d a n i e
rewindykacji maszyn z niemieckiego miasta Guben.

22 października 1945 r. wyjechała ekipa 13 ludzi z mgr Podoleckim Witoldem i inż. Masiewiczem Romanem na czele, samochodem ciężarowym do Guben. Po załatwieniu formalności w biurze rewindykacji Ministerstwa Przemysłu w Poznaniu dojechała ekipa dnia 24.10.45 do Gubina na godz. 15 pp., gdzie ulokowała się w hotelu polskim /nazwa "Hotel polski" szumnie brzmi, ale rzeczywistość przedstawia się innszej, gdyż budynek był bez szyb i światła oraz wody bieżącej. Szyby wstawiono po tygodniu, a światło dopiero otrzymano po miesiącu. Woda bieżąca była do końca, ale niestety w Nissie/.

26 i 27 października był wypełniony załatwianiem formalności w Starostwie, Bezpieczeństwie, Dowództwie 15-go Pułku - przepustki na drugą stronę, w kalendarze miasta sowieckiej po drugiej stronie granicy oraz na kolei. Wszystkie te formalności zostały załatwione pomysłnie, ale gdy doszło do załatwiania kolei, nastąpiła całkowita zmiana planu. Mianowicie okazało się, że wagonów na drugą stronę choć to jest około zaledwie 2 klm., nie można otrzymać ze względów specjalnych. Wobec tego maszyny, które miało ładować wprost na wagony w fabryce po stronie niemieckiej /bocznica kolejowa/ trzeba będzie przewieźć na stację po stronie polskiej /4 klm. fatalnej drogi/.

Na skutek tej komplikacji mgr Podolecki wyjechał do Drzewicy samochodem po zapas benzyny, gotówki oraz ludzi. Miejscowi ludzie żądali bowiem 100 do 120 zł. za godzinę pracy, a wynajęcie furmanki na cały dzień kosztowałoby zł.1.000.- Przez ten czas brygada ludzi składająca się z inż. Masiewicza i 7 ludzi oraz 6 Niemców wziętych z Urzędu Pracy zdemontowała: 2 ukoty spadowe, 2 besche, 1 urząd miosrodową i przygotowała w trzech punktach urządzenia wyciągowe do ładowania maszyn na samochód. Następnie podciągnęła pod te punkty maszyny z głębi hal. Trzeba jednocześnie zaznaczyć, że codziennie ludzie ci musieli przejechać 6 klm. od hotelu do fabryki i z powrotem. Jednocześnie trzeba było pokonywać ciągle szlaki Niemców, którzy nie chcą dopuścić do wywozu maszyn, żądali to nowych przepustek, to znów zaszkaniłi się nowymi przepisami sowieckimi, a nawet utrudniali wynajęcie ludzi w Urzędzie Pracy. Zamiast żądanych 30 Niemców pracowało 6. Usuwanie tych trudności wymagało spacerów nieraz do 10 klm. dziennie. Jednocześnie trzeba było deptać na kolei o wagony, które wiemy jak ciężko obecnie dostać

Po przyjeździe samochodu 3.11.45 r. wieczorem zaczęła się praca wywożenia maszyn. Jedna brygada ludzi ładowała maszyny po stronie niemieckiej w fabryce, druga grupa wyładowywała je na stacji po stronie polskiej. Ponieważ rampy magazynowe były zajęte przez wojsko, maszyny trzeba było wyładowywać na ziemię /uzyskanie pozwolenia na wyładowanie maszyn na terenie zajętym przez wojsko kosztowało nie mało zachodu/. Codziennie samochód robił od 3 - 5 kursów zależnie od ciężaru maszyn. Niemcy patrzyli się z początku z szyderstwem w oczach na pracę naszą, sądząc, że jednym samochodem nikt nie wywiezie maszyn. Po paru dniach patrzyli jednak z podziwem i przerażeniem na puste hale.

12.11.45 r. przychodzi radosna wiadomość, że są wagony dla nas. Teraz praca idzie w szalonym tempie, żeby załadować szybko wagony, nie płacić postojowego. Szczęśliwie kolej podstawia wagony progresywnie. Niestety, jednak samochód, który do tej pory spisywał się wspaniale teraz zawodzi * spalona dynamo i na 2 dni idzie do remontu. Żeby nie przerywać pracy i nie ponosić zbyt wielkich kosztów zostaje wynajęte 10 furmank, które przewożą lżejsze maszyny, a od wojska uzyskujemy za pewną sumę jeńców wojennych do pomocy.

.....

- 2 -

16.11.45 r. odchodzi pierwszy transport 5-ciu wagonów eskortowanych przez dwóch milicjantów fabrycznych, a 17.11. drugi transport też 5-ciu wagonowy. Przez 18 i 19.11.45 reszta maszyn została przewieziona na stację. Ogółem ze 140 maszyn wywiezionych przez Niemców 120 zostało uratowanych. 20 maszyn zostało zatrzymanych przez Sowiety. Maszyn te nie miały, niestety, napisów "C.L.Longert, Drzewica" bądź też napis ten został wytarty i na tej podstawie Sowiety twierdziły, że te maszyny nie są własnością fabryki.

Ponieważ ostatnie wagony utrzymamy prawdopodobnie za tydzień samochód 20.11. rano odwozi ludzi do Drzewicy. Na miejscu zostaje jedynie inż. Masiewicz z dwoma milicjantami fabrycznymi. 24.11. samochód wraca, przywoząc trzech ludzi do pomocy. Niestety, wagonów jeszcze nie ma i pomimo zabiegów dopiero 29.11. podstawiają trzy wagony, które wychodzą już 30.11. wraz z eskortą. Te parę dni czekania wyzyskano na przeprowadzenie gruntownego remontu samochodu /założenie nowej osi przedniej, bębna hamulcowego i wylania panewki/. Dnia 1.12.45 r. wraca reszta ekipy w liczbie 6-ciu ludzi z powrotem do Drzewicy dokąd dojeżdżają 2.12. wieczorem.

Zestawienie kosztów rewindykacji maszyn
w Gubinie.

1. Wynagrodzenie ludzi	zł. 86.467.-
2. Wyżywienie ludzi	" 86.999.-
3. Koszta transportu	" 34.200.-
4. Różne.....	" 32.935.-

Razem zł. 240.601.-

Drzewica dn.3 grudnia 1945 r.




Członkowie Milicji Fabrycznej, którzy brali udział w rewindykacji maszyn

Do

Biura Rewindykacji i Odszkodowań

C.Z.P.M.

Pruszków

Sienkiewicza 17

W odpowiedzi na okólnik Nr 90/45 z dnia 30.7.1945 r. w sprawie miesięcznych sprawozdań o rewindykacji maszyn komunikujemy, że dwa takie sprawozdania przesłaliśmy Wam w miesiącu wrześniu i październiku obejmujące przygotowania do zamierzonej rewindykacji 140 naszych maszyn wywiezionych przez okupantów do Guben nad Nissą.

Obecnie przesyłamy sprawozdanie z zakończenia akcji rewindykacyjnej naszych maszyn. Sprawozdanie z przeprowadzonej rewindykacji w niemieckim Gubinie podajemy jako sprawozdanie naszego Dyrektora Technicznego inż. Masiewicza, który osobiście kierował tą akcją.

Obrabiarki, które wyszły drogą kolejową z Gubina nadeszły do stacji kolejowej Opoczno w terminie od 10-14 dni, pod konwojem naszej milicji fabrycznej. Wyładowanie tych maszyn musiało być przeprowadzone niezwykle szybko ze względu na ograniczone terminy przeładunkowe kolei państwowych, tak, że część załogi fabrycznej była wysyłana codziennie na rampę stacji kolejowej w Opocznie, by tam dokonywać natychmiastowych wyładowań. Prace były również prowadzone i w ciągu nocy. Ponieważ auta nasze w związku z pracą przetransportowywania obrabiarek z Guben z niemieckiej na polską stronę, doznały ogromnych uszkodzeń, nie można je było zużyć na przetransportowanie obrabiarek 20 km szosą, to jest ze stacji kolejowej Opoczno do Fabryki w Drzewicy.

Sprawa ta została rozwiązana przez wynajęcie furmanek, którymi odstawialiśmy do Drzewicy całość maszyn. Transport ten z przerwami trwał około 4 tygodni.

Obecnie obrabiarki są rozłokowane w poszczególnych działkach lub też złożone w wielkiej hali nowej polerowni. Stan ten w jakim maszyny nadeszły do nas jest godny pożałowania. W czasie ewakuacji przez okupantów w sierpniu 1944r roku maszyny te były ładowane na auta wojskowe jeńcami sowieckimi, następnie odwożone na stację kolejową Opoczno, gdzie ładowano je na rampie do wagonów kolejowych. Stamtąd bez żadnych umocowań w wagonach, zostały przetransportowane do miejscowości Dessau do Fabryki Waggonen-Fabrik A.G. Dessau i tam wyładowane. W miesiącu październiku nastąpiło załadowanie tych maszyn znowu do wagonów i transport do Guben, gdzie zostały wyładowane w fabryce, w dawnej garbarni firmy Emanuel Meier. Tam zostały umieszczone częściowo w halach, częściowo na wolnym powietrzu, bez jakiegokolwiek zabezpieczenia. W miesiącu marcu i kwietniu 1945 roku kiedy front ustalił się nad rzeką Nissa, fabryka była między dwoma liniami frontu, radzieckiego i niemieckiego przez okres 6 tygodni. Obrabiarki te służyły za schrony oraz za bunkry wojskom niemieckim. Można sobie wyobrazić w jakim stanie zastało kierownictwo fabryki wymienione obrabiarki gdy przybyło do Guben. Obecnie po dokonaniu całkowitej rewindykacji, z której niestety wróciło tylko około 120 obrabiarek, to jest maszyn wybitnie specjalnych, około 50% jest nie do użytku i wymaga kapitalnego remontu, 30% wymaga gruntownego naprawienia a reszta - 20% względnie możliwych, nadaje się do użytku po uprzednim rozebraniu, oczyszczeniu i naprawieniu drobnych części. Akcja ta jest w toku.

Dla 50% obrabiarek, których części są albo połamane lub pokrzywione muszą być zamówione nowe odlewy, a obróbka ich będzie wykonana we własnym zakresie.

Plan remontów maszyn
Sporowidzowos z Gubien.

Roll 1946.

Marec: 1. Szlifierka automatyczna do węgla
 2. Praska ekcentryczna 15 ton
 3. Frezarka do trawników

Wiercisz: 1. Szlifierka automatyczna do węgla
 2. Tokarnia precyzyjna do metalu

Maj: 1. Młot opadowy z ciarką 180 kg
 2. Frezarka do trawników

Czerwiec: 1. Praska ciarkowa 180 ton
 2. Szlifierka autom. do węgla

Lipiec: 1. Chłopy
 2. Lemnuty w warstwach

Sierpiec: 1. Wykierownic pracy 180 ton
 2. Szlifierka autom. do węgla
 3. Polarka elektryczna

Wrzesień: 1. Szlifierka autom. do węgla
 2. Młot kłapak
 3. Polarka elektryczna

Październik: 1. Szlifierka autom. do węgla
 2. Wiertarka śmigłowa aluminiowa
 3. Frezarka mata do trawników

Lистопад: 1. Młot pneumatyczny 65 kg
 2. Strugarka do metalu (Schlepping)
 3. Polarka elektryczna

Грудень: 1. Tokarnia precyzyjna do metalu
 2. Strugarka (Schlepping)
 3. Polarka elektryczna (2 szt.)

Kok 1947.

Sycerz: 1. Młot kłapak
2. Prasa ręczna belarowska 2 szt.
3. Prasa ekscentryczna 15 ton

Luty: 1. Młot kłapak
2. Frezarka do kopywania
3. Prasa uniwersalna 8 ton

Marec: 1. Prasa frykcyjna mięsa 30 ton
2. Młot kłapak
3. Prasa uniwersalna 15 ton

kwiecień: 1. Tokarka precyzyjna do metali
2. Prasa uniwersalna 15 t.
3. " " " "

Maj: 1. Młot pneumatyczny 50 kg.
2. Prasa uniwersalna 15 t.
3. " " " "

Czerwiec: 1. Młot pneumatyczny 50 kg.
2. Tokarka precyzyjna do metali
3. " " " "

Lipiec: 1. Urządzenie i remont w warsztacie

Sierpień: 1. Tokarka do metali
2. Frezarka (scheping)
3. Tokarka rewolwerowa

Wrzesień: 1. Frezarka uniwersalna mięsa
2. Tokarka rewolwerowa
3. " " " "

Październik: 1. Wycięgerka Kowalska
2. Kłaparka mięsa do wody
3. Polarka aut. do wody

- Lистопад: 1. Мот пичунацьцый 80 кг.
 2. Прадэ міністродова 50 фунт
 3. Полска аўтом. до ўвэй
- Грудні: 1. Прадэ до бакеліт 70 ст.

Рок 1948.

- Стычень: 1. Полска аўтом. до ўвэй
 2. — " — " — " — "
 3. Валс до Трык

- Луды: 1. Валс до Трык
 2. Полска аўтом. до ўвэй
 3. — " — " — " — "

- Марць: 1. Полска аўтом. до ўвэй
 2. — " — " — " — "
 3. Коры полскавінэ 5 ст.

- Квіцень: 1. Валс до Трык
 2. Прадэ міністродова
 3. Коры полскавінэ 5 ст.

- Май: 1. Фрэдэтка звычайна до ўстаду
 2. Коры полскавінэ 8 ст.
 3. Пісэ электрычны Куріцый

Ларсн - 92 ст.

listopad. 1949 r.

W Y K A Z

maszyn i urządzeń wywiezionych przez okupanta w roku 1944, a dotychczas nieodnalezionych, zrabowanych z Fabryki Bracia Kobyłeński Sp. Akc. "Gerlach" w Kuźnicach Drzewickich.

Lp.	Nr. inw. /startf/	Szt.	S y m b o l	Nazwa maszyny	Firmy wytw.	Wartk masz. zł.z
1.	-	1	18.15.MS.sp	Szlifierka mała dwutarcz.	Fr.Deckel	600
2.	310	1	00.02.MF.h $\frac{320}{1200}$	Frezarka zwykła	Be-to-ha	3,250
3.	-	1	02.10.MS.p. $\frac{200 \times 20}{2}$	Szlifierka dwutarczowa	"-	730
4.	167	1	"-	" "	"-	680
5.	-	1	00.10.MF.n. $\frac{320}{1200}$	Frezarka sp.do noży	"-	1,750
6.	313	1	03.11.MF.	" do kopiowania	Fr.Deckel	2,650
7.	2160	1	05.10.MS.p. $\frac{600 \times 30}{2}$	Polerka elektryczna	wyr.własny	1,200
8.	351	1	01.01.MW.Ø 1-10	Wiertarka stołowa	" "	700
9.	367	1	"-	" "	" "	700
10.	347	1	01.01.MPp.Ø 70x330	Prasa śrubowa ręczna	" "	380
11.	406	1	01.03.MPp.12x350	" mimośrodowa	Stefański	2,600
12.	-	1	05.10.MS.p. $\frac{600 \times 30}{2}$	Polerka elektryczna, mała	S.K.S.	320
13.	-	14	---	Imadła ślusarskie	---	200
14.	-	5	05.10.MS.p. $\frac{600 \times 30}{2}$	Polerki elektr.małe	---	320
15.	260	1	01.02.MPp. $\frac{300 \times 450}{2}$	Prasa cierna 300 t.	Bauerertz	23,750
16.	-	1	---	Transmisja z kołymi	---	360
17.	-	1	00.11.MS.p.	Polerka autom.do noży	wyr.własny	1,600
18.	-	3	00.05.DPc.Ø 400	Piły tarczowe do drzewa	" "	600
19.	-	1	00.01.DFb.r.600x300	" taśmowa " "	Blumse	2,800
20.	-	1	00.02.DHg.450x80	Strugarka autom.do drzewa	"	3,100
21.	5468	1	00.E.sil.-U.Z. $\frac{960}{15}$	Silnik elektryczny	Zieliński	1,450
22.	253/281	2	---	Piece elektr.do odp.	"	1,150
23.	101	1	00.18.DF	Frezarka do trzonków	wyr.własny	270
24.	-	5	05.10.MS.p. $\frac{600 \times 30}{2}$	Koźły polerownicze	"-	250

Wartości ogólnej 51.410

/pięćdziesiąt jeden tysięcy czterysta dziesięć/

- 2 -

Wiarogodność danych zawartych w powyższym wykazie stwierdzają niżej podpisani pracownicy b. Fabryki Braci Kobylańskich Sp. Akc. "Gerlach" w Kuźnicach Drzewickich, obecnie Fabryki Narzędzi Tnących Drzewica, którzy byli świadkami rabunku i wywozu powyższych maszyn i urządzeń, przeprowadzonego pod kierunkiem C.L. Longerta, obywatela niemieckiego, w miesiącach letnich roku 1944.

Część maszyn i urządzeń nie wymienionych w powyższym wykazie wywieziona została do miejscowości Guben /obecnie Strefa Radziecka/ i następnie znaleziona i rewindykowana w latach 1945/46; pozostałe maszyny i urządzenia wyszczególnione powyżej wywieziona zostały przez okupanta w nieznanie miejsce.

1. Gaczyński Euzebiusz, zam. w Drzewicy, pow. Opoczno, woj. Łódzkie
/-/ E. Gaczyński
/podpis/
2. Gąsiorowski Wiktor, zam. w Drzewicy, pow. Opoczno, woj. Łódzkie
/-/ W. Gąsiorowski
/podpis/
3. Ziernicki Michał, zam. w Drzewicy, pow. Opoczno, woj. Łódzkie
/-/ M. Ziernicki
/podpis/

Reperatorium Nr. 177/49r.-

Dnia dwudziestego drugiego/22/kwietnia tysiąc dziewięćset czterdziestego dziewiątego roku/1949/ ja JERZY ANDRZEJOWSKI, - Zastępca ROMANA ZDONKIEWICZA Notariusza w Opocznie, mającego kancelarę swą w gmachu Sądu Grodzkiego przy ulicy Staromiejskiej pod Nr. 29 - niniejszym zaświadczam, iż powyższe podpisy przyznane zostały za złożone własnoręcznie przez osoby cie mi nieznanymi obywateli polskich, zamieszkałych w osadzie i gminie Drzewica powiecie Opoczyńskim: Gaczyńskiego Euzebiusza, Gąsiorowskiego Wiktora i Ziernickiego Michała, którzy w braku rekognoscentów tożsamość swych osób i zdolność prawną usprawiedliwili przez okazanie mi legitym wydanych przez Centralny Związek Zawodowy Metalowców w Polsce - Oddział Kozłowski, a mianowicie: Gaczyńskiemu w dniu 27 stycznia 1949 roku za Nr. 224.009, Gąsiorowskiemu w dniu 23 marca 1949 roku za Nr. 224.089 i Ziernickiemu w dniu 15 września 1948 roku za Nr. 2234932. -----

Pobrano z \$21 taksy złotych: 140. -----

Zastępca Notariusza:

Pieczętka okrągła
z godłem państwowym:
ROMAN ZDONKIEWICZ
NOTARIUSZ W OPOCZNIE

/-/ Jerzy Andrzejowski
/Jerzy Andrzejowski/

Za zgodność:

INFORMACJA URZĘDU GMINY I MIASTA DRZEWICY ZADANIA INWESTYCYJNE ZREALIZOWANE w 2005 r.

I. Kanalizacja:

1. Wykonano kanalizację sanitarną w miejscowości Żardki i Żdzary.
Wartość inwestycji: 1.228.124,08 zł.
Zakres rzeczowy: kolektor główny (p 200 - 5.412 mb
kolektor tłoczny (p 90 - 2.970 mb
przyłącza - 94 szt.
2. Wykonano kanalizację sanitarną w miejscowości Domaszno.
Wartość inwestycji: 920.200,00 zł.
Zakres rzeczowy: kolektor główny (p 200 - 3.991 mb
kolektor tłoczny 9 90 - 814 mb
przyłącza - 120 szt.
3. Wykonywana jest kanalizacja sanitarna w miejscowościach Brzuza i Idzikowice.
Wartość zamówienia: 1.870.360,00 zł.
Zakres rzeczowy: kolektor główny (p 200 - 8.969 mb
kolektor tłoczny cp 90 - 2.313 mb
przyłącza - 120 szt.
Termin realizacji: 31.05.2006 r.
4. Opracowano dokumentację i uzyskano wszelkie niezbędne pozwolenia na budowę kanalizacji sanitarnej w miejscowościach Giełzów, Świerczyna i Trzebina. Realizacja tego zadania w latach 2006 - 2007 zamknie sprawę kanalizacji wszystkich miejscowości na terenie gminy Drzewica.

II. Drogi i chodniki:

1. Wykonano drogę na ulicy Błonie w Drzewicy. Wartość inwestycji: 288.787,22 zł.
Zakres: długość - 571 mb
szerokość - 5 mb
2. Wykonano chodniki na osiedlu Mieszka I w Drzewicy (za wykonanie dojść do bloków zapłaciła Spółdzielnia Mieszkaniowa).
Wartość zamówienia: 58.434,68 zł.
Zakres: 662 m²
3. Wykonano parking przy przedszkolu.
Wartość zamówienia: 16.500 zł.
Zakres: 160 m²
4. Wykonano chodnik do targowiska.

Wartość zamówienia: 7.500 zł. Zakres: 75 m²

5. Odnowiono drogę powiatową na odcinku Drzewica - Strzyżów.
Wartość zamówienia: 260.000 zł. (w tym 130.000 zł - Starostwo)
Długość: 1.700 mb
6. Odnowiono drogę powiatową w Radzicach Dużych kierunku Giełzowa.
Wartość zamówienia: 29.764,80 zł. Długość: 400 mb

III. Obiekty publiczne:

1. Wykonano rozbudowę i termomodernizację strażnicy O.S.P. w miejscowości Żardki.
Wartość zadania: 282.035,64 zł.
2. Wykonano remont strażnicy O.S.P. w Brzustowcu.
Wartość zadania: 42.654,95 zł.
3. Wykonano adaptację pomieszczeń po S.K.R. dla potrzeb targowiska gminnego w Drzewicy.
Wartość zadania: 28.792,00 zł.
4. Odnowiono budynek przystani nad jeziorem. Wartość zadania: 11.102,00 zł.
5. Wykonano pochylnię dla niepełnosprawnych przy Urzędzie Gminy i Miasta w Drzewicy.
Wartość zadania: 25.000,00 zł.
6. Zamontowano 36 lamp oświetlenia ulicznego.
Wartość: 38.000,00 zł.

IV. Obiekty sportowe:

1. Zakończono budowę sali sportowej wraz z łącznikiem i zapleczem przy Gimnazjum w Drzewicy.
Wartość zadania: 2.989.700,00 zł., wraz z zagospodarowaniem terenu i wyposażeniem w sprzęt sportowy.
2. Wykonano rynnę toru kajakowego wraz z budynkiem socjalno biurowym i zagospodarowaniem planu.
Wartość dotychczas wykonanych robót: 2.402.199,66 zł.

AKTUALNOŚCI

Tradycyjnie już członkowie **Towarzystwa Przyjaciół Drzewicy** kwestowali na miejscowym cmentarzu w Dniu Święta Zmarłych. W tym roku zebrano do puszek 1557,33 złotych.

Hojność ofiarodawców pozwoli na kontynuowanie opieki nad zabytkowymi i zapomnianymi grobowcami i nagrobkami.



Biblioteka Samorządowa Gminy i Miasta w Drzewicy zajęła **I miejsce w konkursie na najlepszą bibliotekę publiczną powiatu opoczyńskiego w 2005 roku** w kategorii bibliotek gminnych, otrzymując dyplom i nagrodę pieniężną na zakup nowości wydawniczych.



Mieszkańcy **ZIEMI DRZEWICKIEJ** będący absolwentami Liceum Ogólnokształcącego im. Stefana Żeromskiego w Opocznie mieli niecodzienną możliwość spotkania się po latach w murach swojej uczelni. Okazją był piękny jubileusz 60-lecia tej najstarszej szkoły średniej w powiecie opoczyńskim, połączony ze zjazdem absolwentów. Uroczystość miała miejsce 19 listopada br.

WIĘŚCI SAMORZĄDOWE

Zarząd Główny Polskiego Związku Emerytów Rencistów i Inwalidów nadał Urzędowi Gminy i Miasta Drzewicy **Złotą Odznakę Honorową** w uznaniu za wybitne zasługi i ofiarną pomoc, dużą troskę o emerytów i rencistów, ludzi starszych, chorych i niepełnosprawnych.

Złotą Odznakę Honorową przekazał na ręce Burmistrza Drzewicy Przewodniczący Zarządu Oddziału Rejonowego PZERiL w Opocznie - **Edward Cywiński**.



W tegorocznej edycji konkursu „**Firma na medal**” organizowanego przez miesięcznik **Kalejdoskop Budowlany** wspólnie z **Polskim Klubem Infrastruktury Sportowej**, władze samorządowe Drzewicy otrzymały **wyróżnienie** za wybudowanie jednego z najnowocześniejszych obiektów sportowych w Polsce, jakim jest sztuczny tor kajakarstwa górskiego. Uroczystość wręczenia wyróżnienia odbyła się 22 listopada br. w Centrum Olimpijskim Polskiego Komitetu Olimpijskiego w Warszawie. Drzewicki tor kajakarstwa górskiego spełnia oczekiwania, trenowała na nim Kadra Narodowa Polskich Kajakarzy, Reprezentacja Kajakarzy Rosji i Uzbekistanu, a także grupy turystów z Gdańska i Warszawy.

FIRMA
EDYCJA VI, listopad 2005
NA MEDAL

patronat nad konkursem
Polski Komitet Olimpijski

Urząd Gminy i Miasta w Drzewicy
i Burmistrz
JANUSZ RESZELEWSKI

otrzymuje wyróżnienie FIRMA NA MEDAL w kategorii

INWESTOR
obiektów sportowych i rekreacyjnych

za realizację inwestycji sztucznego Toru Kajakarstwa Górskiego w Drzewicy



Danuta Burzyńska
Przewodnicząca
Komisji Weryfikacyjnej



prof. dr hab. inż. Kazimierz Szulborski
Przewodniczący Rady Programowej
Kalejdoskopu Budowlanego



Marek Zdziebłowski
Prezes Polskiego Klubu
Infrastruktury Sportowej

FIRMA NA MEDAL

Wyróżnienie przyznawane firmom projektowym, wykonawczym, producentom materiałów i technologii budowlanych, za szczególne osiągnięcia w zakresie racjonalnego projektowania, rzetelnego wykonawstwa oraz za wdrażanie nowoczesnych produktów, rozwiązań materiałowych i technologicznych służących rozwojowi budownictwa sportowego w Polsce, a także inwestorom za wyjątkowe zaangażowanie w budowę lub modernizację obiektów sportowych, aktywność i dużą odpowiedzialność w prawidłowym przebiegu procesu inwestycyjnego, oraz użytkownikom za wzorowe utrzymanie obiektów. Wyróżnienie przyznawane jest przez Polski Klub Infrastruktury Sportowej i miesięcznik Kalejdoskop Budowlany, który w swoich ocenach bierze pod uwagę opinie współpracujących z nim niezależnych instytucji i ośrodków badawczych. Konkurs FIRMA NA MEDAL przeprowadzany jest od 1999 roku.

 **KALEJDOSKOP
BUDOWLANY**

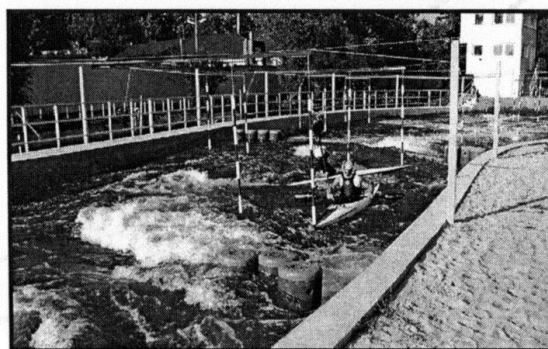
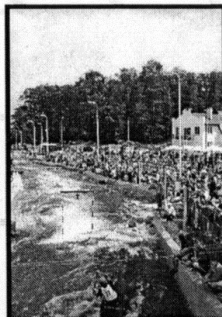
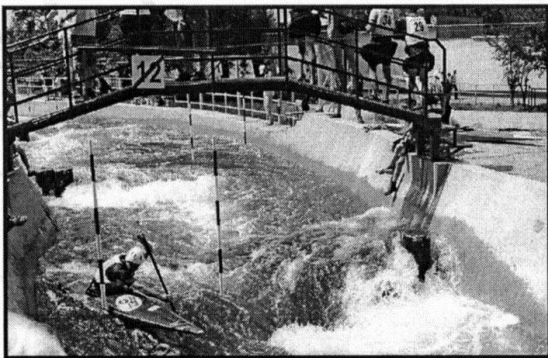

**POLSKI
KLUB
INFRASTRUKTURY
SPORTOWEJ**

FIRMA
NA
MEDAL
EDYCJA VI, listopad 2005

**Urząd Gminy i Miasta
w Drzewicy
i Burmistrz
Janusz Reszelewski**

w kategorii:
**Inwestor obiektów
sportowych i rekreacyjnych**

za realizację inwestycji sztucznego
Toru Kajakarstwa Górskiego w Drzewicy



Gmina Drzewica znajduje się w powiecie opoczyńskim w województwie łódzkim. Podejmuje działania mające na celu rozwój kultury fizycznej i w tym celu została wybudowana nowoczesna hala sportowa w Drzewicy oddana do użytku 29.09.2005 roku.

Miasto Drzewica, ze względu na atrakcyjne położenie nad zbiornikiem wodnym, w dolinie rzeki Drzewiczki, posiada duży potencjał i możliwości, by stać się ośrodkiem sportu, rekreacji i turystyki. Jednym ze strategicznych kierunków rozwoju gminy jest rozwój sportu, turystyki i wypoczynku oraz rozbudowa bazy turystyczno – rekreacyjnej.

W latach osiemdziesiątych powstał w Drzewicy sztuczny tor slalomowy do uprawiania kajakarstwa górskiego oraz sekcja kajakarstwa górskiego. Zlokalizowanie toru kajakarstwa górskiego na terenach nizinnych było nie lada wyczynem. Zawodnicy Klubu Sportowego mieli dogodne warunki do treningów, co zaowocowało sukcesami na arenie krajowej, europejskiej i światowej. Drzewica stała się ośrodkiem kajakarstwa górskiego, odbywały się tu regaty o Puchar Ziemi Radomskiej, później o Puchar Ziemi Opoczyńskiej. Zawodnicy przywozili medale z Mistrzostw Europy, Mistrzostw Świata. Najcenniejszym medalem, jaki wywalczyła osada C2 Michał Staniszewski i Krzysztof Koloński, to srebro i tytuł wicemistrzów olimpijskich z Sydney 2000.

W 2003 r. lokalne władze samorządowe wychodząc naprzeciw oczekiwaniom tutejszych sportowców, młodzieży, miejscowych organizacji społecznych, podtrzymują zarazem ponad 20-letnią tradycję drzewickiej sekcji kajakowej, podjęły decyzję w sprawie modernizacji toru kajakowego, by zapewnić najlepsze warunki treningowe do rozwoju umiejętności i talentów sportowych, by nie zaprzepaścić zapału młodych sportowców z Drzewicy. Budowa tego nowoczesnego obiektu kosztowała 3 mln 200 tys. zł. Gmina Drzewica przeznaczyła na budowę toru 2 mln 215 tys. zł., natomiast 1 mln 96 tys. zł. pochodziło z Ministerstwa Edukacji Narodowej i Sportu, które to przekazał Urząd Marszałkowski w Łodzi.

Tor kajakarstwa górskiego w Drzewicy to najnowocześniejszy, jedyny tego typu obiekt w Europie zlokalizowany na nizinach, w centralnej Polsce, na rzece Drzewiczce, drugi po krakowskim, sztuczny tor kajakowy w Polsce.

Doskonałe warunki wodne stworzone na rzece Drzewiczce oraz idealne ukształtowanie rynny toru spełniają wszystkie normy dotyczące organizacji zawodów rangi mistrzostw świata.

Tor kajakowy jest trudnym torem i trzeba wielu umiejętności, by sobie na nim skutecznie poradzić. Wartki nurt powoduje, że tor jest „szybkim torem”.

Parametry techniczne toru kajakowego:

- długość rynny toru : 194,0 mb
- szerokość rynny toru : 5,0 do 12,0 m
- spadek dna rynny toru : 1,2 – 4,5 %
- głębokość rynny toru od dna do korony ścian bocznych: od 1,4 do 2,0 m.

Nowoczesny tor do uprawiania kajakarstwa górskiego to nie tylko doskonała baza do organizacji zawodów międzynarodowych, to także szansa na rozwój sportu, rekreacji i turystyki w gminie i regionie łódzkim.



Urząd Gminy i Miasta w Drzewicy
ul. Stanisława Staszica 22, 26-340 Drzewica, woj. łódzkie
tel. (048) 375 6091, fax (048) 375 6641
www.drzewica.pl, e-mail: ugm@drzewica.pl

**KALEJDOSKOP
BUDOWLANY**

FIRMA NA MEDAL
jest wyróżnieniem przyznawanym firmom projektowym, wykonawczym, producentom materiałów i technologii budowlanych, za szczególne osiągnięcia w zakresie racjonalnego projektowania, rzetelnego wykonawstwa oraz za wdrażanie nowoczesnych produktów, rozwiązań materiałowych i technologicznych służących rozwojowi budownictwa sportowego w Polsce. Wyróżnienie przyznawane jest przez Polski Klub Infrastruktury Sportowej i miesięcznik „Kalejdoskop Budowlany”, które w swoich ocenach biorą pod uwagę opinie współpracujących z nimi niezależnych instytucji i ośrodków badawczych.

**POLSKI
KLUB
INFRASTRUKTURY
SPORTOWEJ**

INFORMACJE Z POWIATU

Podczas odbywającego się w dniu 23 listopada posiedzenia Komisji Rodziny, Edukacji i Kultury Rady Powiatu w Opocznie, dokonano podsumowania wyników sportowych uczniów szkół podstawowych i gimnazjów w roku szkolnym 2004/2005 oraz szkół ponadgimnazjalnych w 2005 r.

Zwycięzcy otrzymali puchary i nagrody rzeczowe w postaci sprzętu sportowego, pozostałe szkoły zostały uhonorowane pamiątkowymi dyplomami.

Poniżej nagrodzeni:

- w kategorii szkół podstawowych:

- I miejsce - Szkoła Podstawowa nr 3 w Opocznie
- II miejsce - Szkoła Podstawowa w Żarnowie
- III miejsce - Szkoła Podstawowa w Przyłęku

- w kategorii gimnazjów:

- I miejsce - Gimnazjum w Mniszkowie
- II miejsce - Gimnazjum w Drzewicy
- III miejsce - Gimnazjum nr 1 w Opocznie

- w kategorii szkół ponadgimnazjalnych:

- I miejsce - Zespół Szkół Ogólnokształcących w Opocznie
- II miejsce - Zespół Szkół Ponadgimnazjalnych nr 1 w Opocznie
- III miejsce - Zespół Szkół Prywatnych w Opocznie

WARSZTATY TERAPII ZAJĘCIOWEJ

Od 15 grudnia w Drzewicy rozpoczęły działalność Warsztaty Terapii Zajęciowej. Stało się to możliwe dzięki umowie o finansowaniu utworzenia i działalności WTZ zawartej pomiędzy POWIATEM OPOCZYŃSKIM a GMINĄ DRZEWICA.

Koszty utworzenia placówki pokrywa POWIAT ze środków otrzymanych z Państwowego Funduszu Rehabilitacji Osób Niepełnosprawnych oraz GMINA DRZEWICA ze środków własnych.

Z pomocy terapeutycznej drzewickich WTZ korzystać będzie 20 osób dowożonych na zajęcia z terenu gminy i miasta.

W ramach zajęć podopieczni korzystać będą z terapii grupowej i indywidualnej oraz z rehabilitacji ruchowej i muzykoterapii. W ramach warsztatów będą działać:

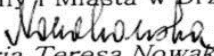
- pracownia gospodarstwa domowego,
- pracownia plastyczna,
- pracownia muzyczno-literacka,
- pracownia komputerowa.

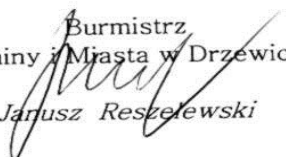
Na podstawie materiałów
Wydziału Promocji Starostwa Powiatowego
opracowała Anna Reszelewska

Mieszkańcom Gminy i Miasta

Życzenia zdrowych, wesołych i spokojnych
Świąt Bożego Narodzenia przy wigilijnym stole
oraz wszelkiej pomyślności
w życiu rodzinnym i zawodowym
w Nowym 2006 Roku

składają

Przewodnicząca Rady
Gminy i Miasta w Drzewicy

Maria Teresa Nowakowska

Burmistrz
Gminy i Miasta w Drzewicy

Jarusz Reszelewski

Podziękowanie

*W imieniu księdza prałata Stanisława Madeja – proboszcza
parafii oraz członków Towarzystwa Przyjaciół Drzewicy
składamy podziękowanie*

*Panu GRZEGORZOWI KOTUSIEWICZOWI z Drzewicy
za bezpłatne wykonanie artystycznie kutej furtki na cmentarz
i jej zamontowanie przy bramie głównej.
Drugą furtkę p. Kotusiewicz zamontował
w murze cmentarnym od strony południowej.*

Więści znad Drzewiczki – kwartalnik, nr 3(55)/2005.

Wydaje Towarzystwo Przyjaciół Drzewicy.

*Komitet redakcyjny: Ryszard Bogatek (Redaktor Naczelny),
Anna Reszelewska, Krystyna Staszewska.*

Zdjęcia: Leszek Milczarek, Skład komputerowy: Stefan Kowal